



EN LITEN BILDBERÄTTELSE OM

TRANÅS SNICKERIFABRIK AB

GRUNDAT AV B.E, GELOTTE 1896

SOM BLEV

TRANÅS SKOLMÖBLER AB 1945

SOM FORTFARANDE ÅR 2019 LEVER KVAR

SOM ETT VÄLMÅENDE OCH EXPANDERANDE

FÖRETAG I TRANÅS

(SONO AB)



tillfredsställa högt
ställda anspråk på
Kvalitet - Stil
Prisbillighet

Begär vår nya katalog

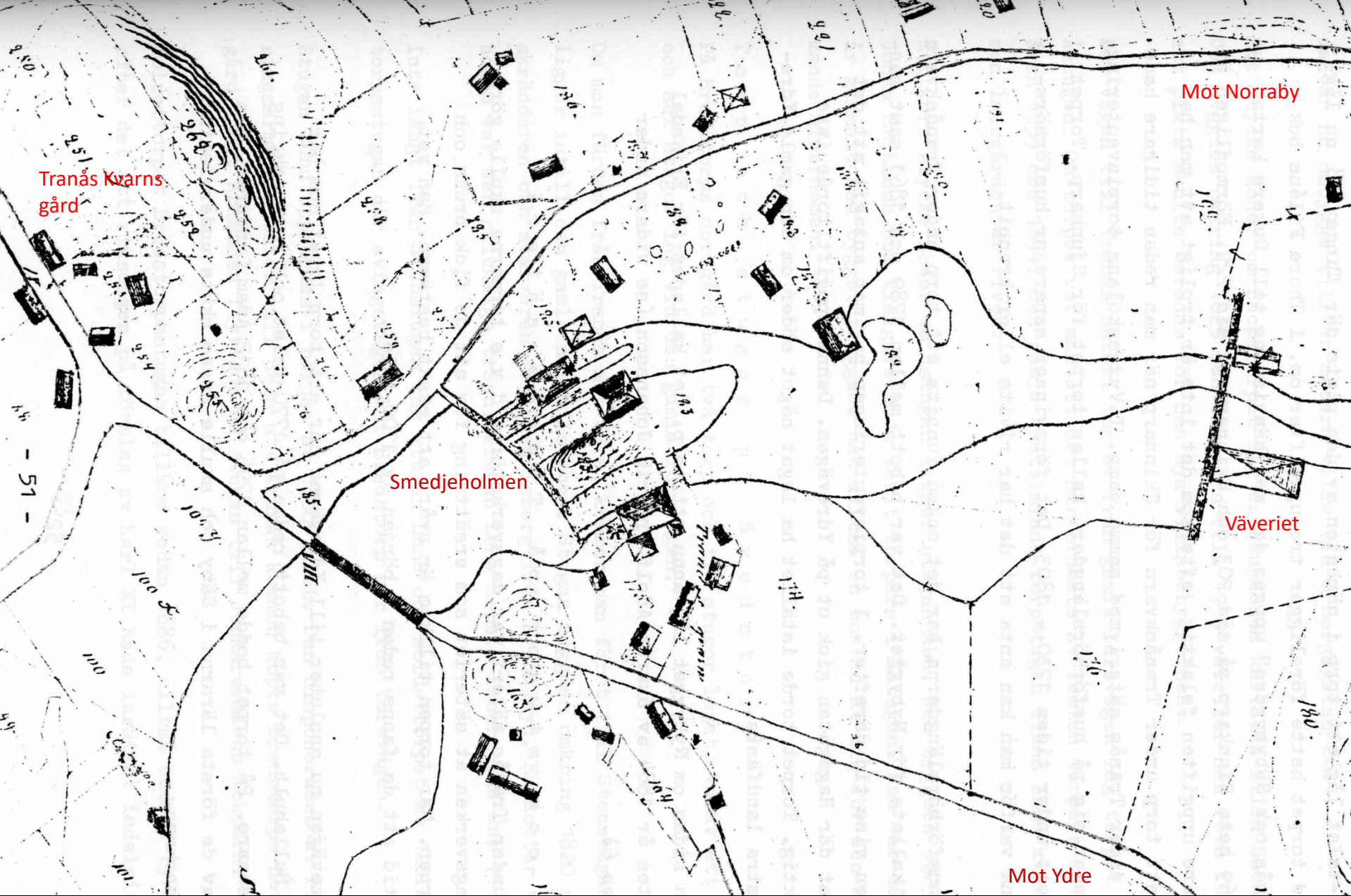
TRANÅS SNICKERIFABRIK A.-B.

Äldsta och största specialfabrik för skolmöbler.



Tr. Kvarn år 1880. Vägmotet vid Tranås Kvarn kom att spela en viktig roll för samhällets utveckling

•Företaget som Gelotte byggde upp 1896 kom att ligga här, mellan smedjan och kvarnen, 16 år efter det att bilden togs 1880. Området Tranås Kvarn började att utvecklas efter det att Ekmark köpt halva hemmanet Tr. Kvarn 1882 efter godsägare Victor Åbergs frånfälle 1880



Tranås Kvarns gård

Smedjeholmen

Mot Norraby

Väveriet

Mot Ydre

Del av karta över ägorna till TRANÅSKVARN upprättad 1878. Till vä. byggnaderna Tr. Kvarns gård vid vägen från Trehörna och Sommen. Mot Eksjö, Gränna och över ån mot Ydre.

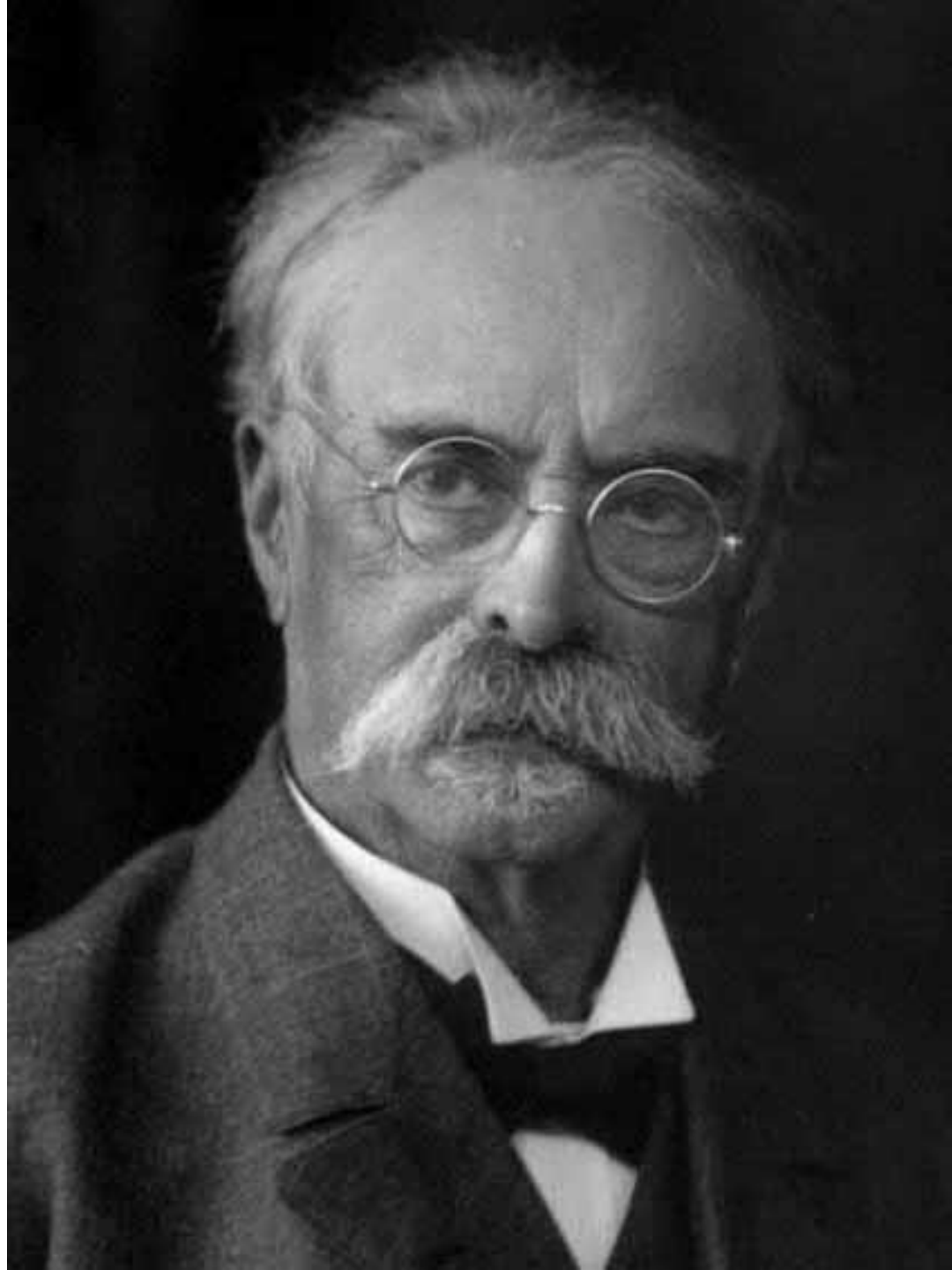


Från att tidigare ha varit ett vadställe, byggdes en träbro vid Tranåskvarn som fanns inritad på en karta 1769. Bron byggdes på två stenkistor med en liggande överbyggnad av stockar och bräder.

I mitten Tranås medeltidskvarn som var i bruk fram till 1911. Här byggdes Tranås första elektricitetsverk och till hö. ses Johan Anderssons (Elis Kågéns farfar) fastighet som han byggde åt sin son 1889, Tranås norra stolfabrik.

Bland samhällets pionjärer märks fabrikör **B.E. Gelotte**. Han var industriman, kommunalman, riksdagsman och en god amatörmålare.

Fabrikör Gelotte var en av den gamla stammens offrande samhällsbyggare. Han var född den 27 augusti 1863 i Österfärnebo i Gästrikland. Gelotte kom till Tranås 1888 och provpredikade vid ett introduktionsmöte för Frälsningsarmén, i Missionshuset. Han blev förordnat som kårledare i Tranås de första 8 månaderna, någon tid var han tillbaka i Linköping men återkom samma år till Tranås som kapten i Frälsningsarmén och var sedan bosatt i vårt samhälle till sin bortgång 1935.



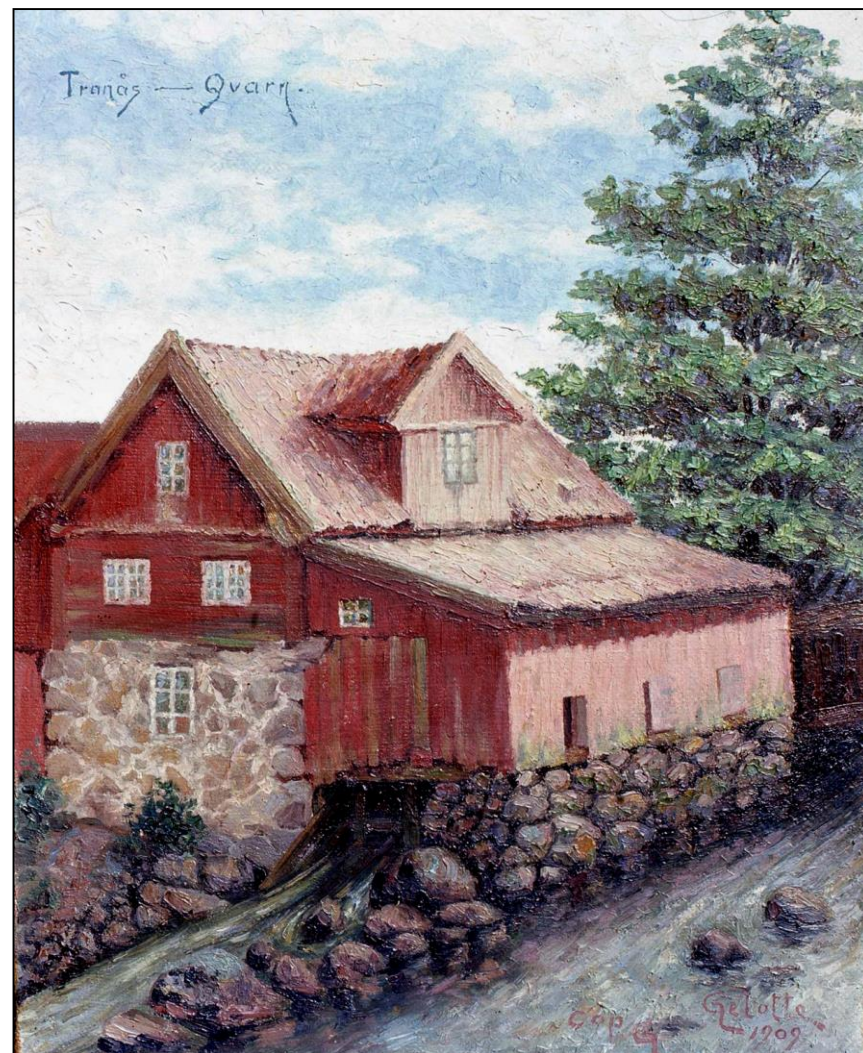
Gelotte gjorde en stor insats i det kommunala och politiska livet. Redan 1899 invaldes han i kommunalnämnden, som han tillhörde fram till stadsblivandet 1919 då han enväldigt blev vald till stadsfullmäktiges ordförande. År 1912 invaldes han i riksdagens första kammare av det liberala partiet

Gelotte var även en god amatörmålare, som hämtade sina motiv från bygden och dess industrier



Oljemålning av Gelotte, 1925.

Till vänster ses Tranås Mekaniska verkstad som byggdes 1909, nuvarande "Sobelhuset". Huset längst fram är fabrikör C.J. Rosins fastighet som han byggde omkring 1910.



Oljemålning av Gelotte, Tranås Qvarn målad 1909

Bror Enfrid Gelotte i sin
målarateljé med sin
hustru Johanna
Andersson. Johanna var
änka med tre barn från
Torpa församling, som
Bror Enfrid bildade
familj med.
Båda syns på bilden





Tranås Snickerifabrik som bildades av B.E. Gelotte 1896, låg på Smedjeholmen väster om Kvarnen. Bilden från slutet av 1910-talet, med Väveriet i bakgrunden.



Personalen 1906, samma år som fabriken startades, då var man c:a 15 man

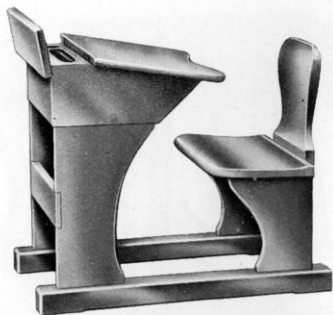


Tranås Snickerifabriks personal 1898. Gelotte längst till vänster, sittande i förgrunden
sonen Erik Gelotte

Personstyrkan nu c:a 20 man med, att tillverka skolmöbler.

SKOLBÄNK N:o 3

(Stockholmsmodellen)



5 storlekar.

Försedd med klaff att hålla bordsskivan
i horisontalt läge.

SKOLBÄNK N:o 4

(Nya Stockholmsmodellen)



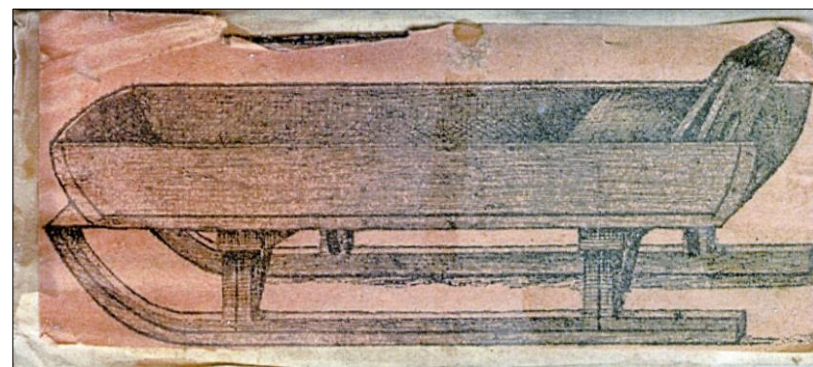
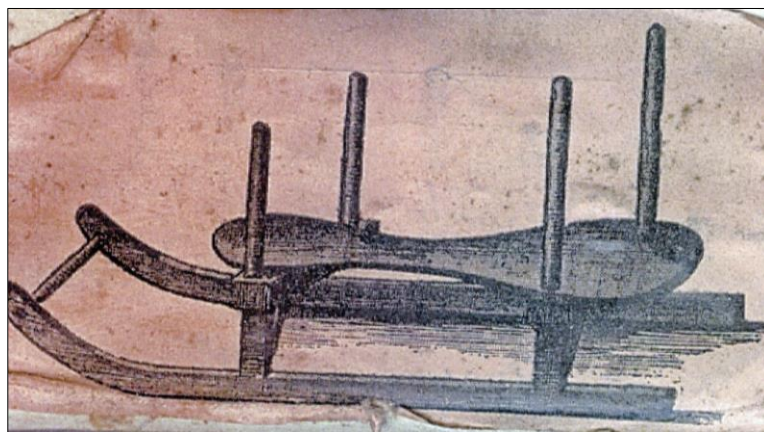
Ny modell. 5 storlekar.

Med dragbart lock — på specialbeslag av järn.

Storlek	1	för	7	års elever
"	2	"	8—9	" "
"	3	"	10—11	" "
"	4	"	12—13	" "
"	5	"	14—16	" "

Uppgiv alltid önskad storlek å bänkarna.

Uppgiv alltid önskad storlek å bänkarna.

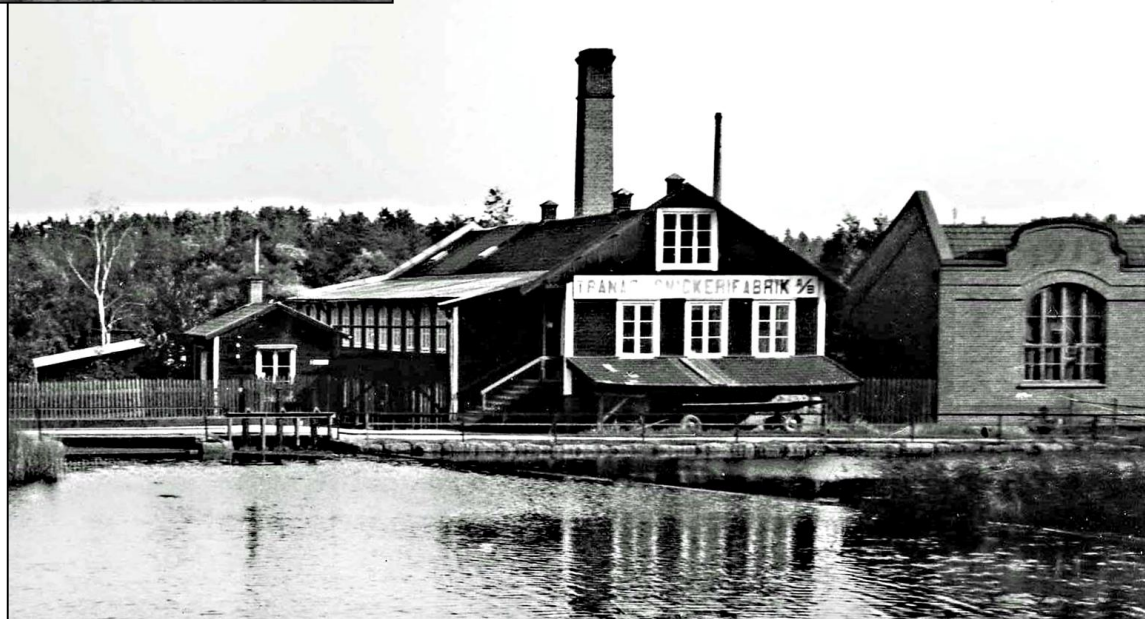


Man tillverkade bl.a. kyrkbänkar, Skolmöbler, och ett av ägaren patenterat isskåp med namnet "Svenske". Man tillverkade även kälkar och sparkstöttingar



Omkring 1890 startades ytterligare en fabrik i Tranås som tillverkade pinnstolar. Företaget fick namnet **Tranås nya stolfabrik** och hyrde en verkstadslokal i den med en våning påbyggda sågen vid Tranåskvarn. Rörelsen övertogs 1896 av Måleribolaget där de anställda fick fortsatt arbete. Efter stolfabriken startade fabrikör Levin Eksell ett strumpväveri vars verksamhet var förlagt här till 1909 då tillverkningen flyttades till en nyuppförd fabriksbyggnad på Missionsgatan och fick namnet Tranås strumpfabrik

Fabrikör Gelotte anlade ett mindre elverk på Smedjeholmen som drevs av vattenkraft för ett belysningsnät till Tranåskvarns området.





Den tidigare sågen, till vänster övertogs helt år 1909 av Gelotte.

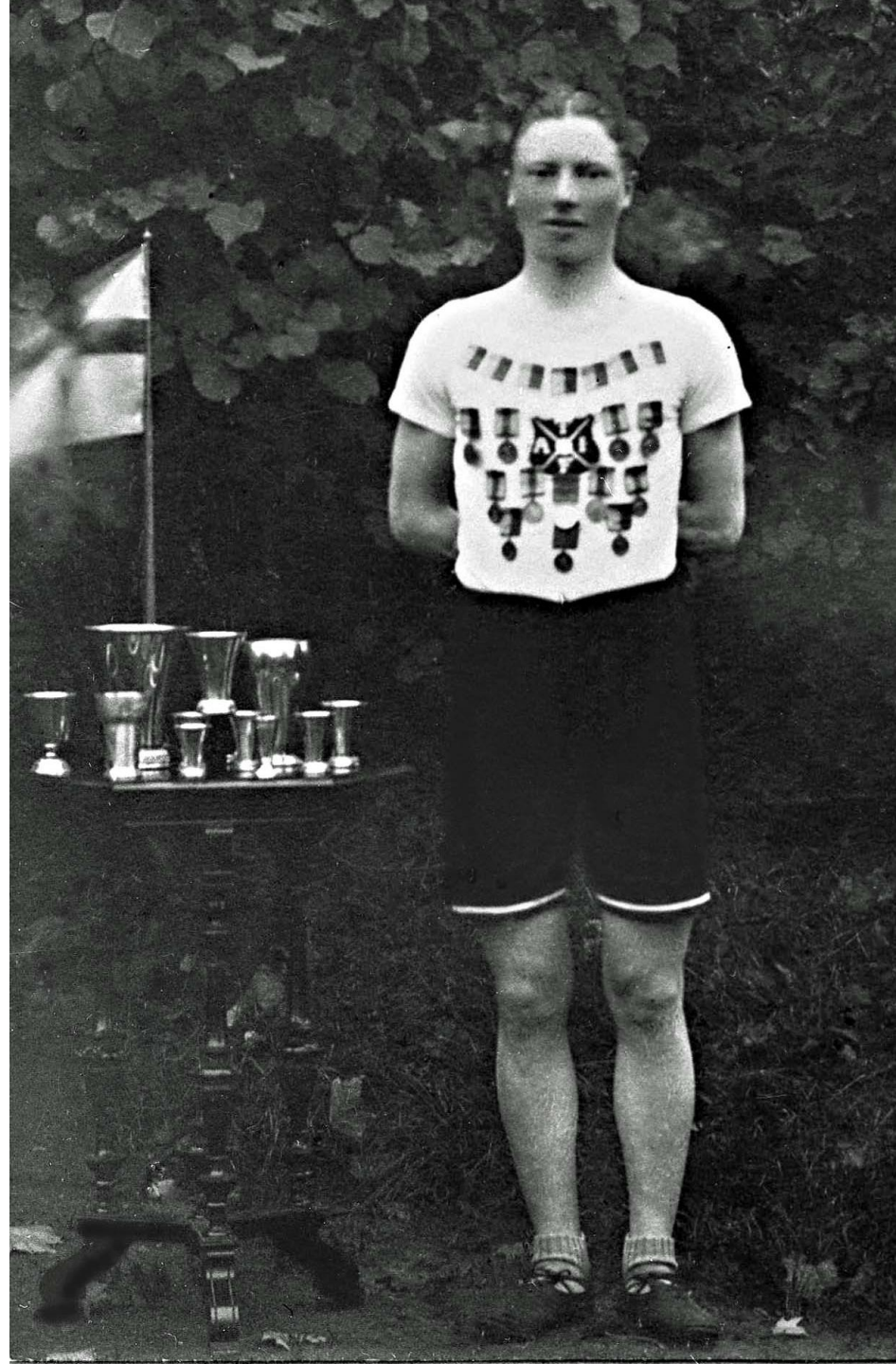
I snickerifabriken till höger sågas, hyvlas, svarvas och monteras snickerialstren. Lastas sedan på kärror och dras för handkraft till byggnaden som ses till vä. den tidigare sågen som nu används för lackering, plåtarbeten, packning och lagring-utlastning av Tranås Snickerifabrik

I februari 1913 övertogs rörelsen av grundarens son Erik Gelotte. Under hans ledning växte företaget och man specialiserade sig nu på tillverkning av skolmöbler. Nya modeller av hög kvalitet förde snabbt fram företaget till en ledande position.

Efter Erik Gelottes död 1931 ombildades företaget till aktieföretag. Ny chef blev den tidigare tjänstemannen Efr. Samuelsson. Tillverkningen kom nu att helt inriktas på skolmöbler och företaget blev landets ledande inom sin bransch.

Tranås allmänna idrottsförenings eldsjäl framför andra har varit **Efraim Samuelsson**. Han var under åren 1926-1934 föreningens ordförande.

”Idrotten har varit min stora hobby livet igenom, allt från början av 1900-talet, då jag som 13-åring gjorde mitt första försök att med en så kallad krakstör hoppa stav.”





Personal och företagsledning fotograferade framför fabriken 1934. I mitten med randig slips sitter företagets VD Efr. Samuelsson. Nu fanns c:a 40 anställda på snickerifabriken.



Tranås Snickerifabrik på
Tranåskvarnsområdet ödelagd.
Femte mars 1948.

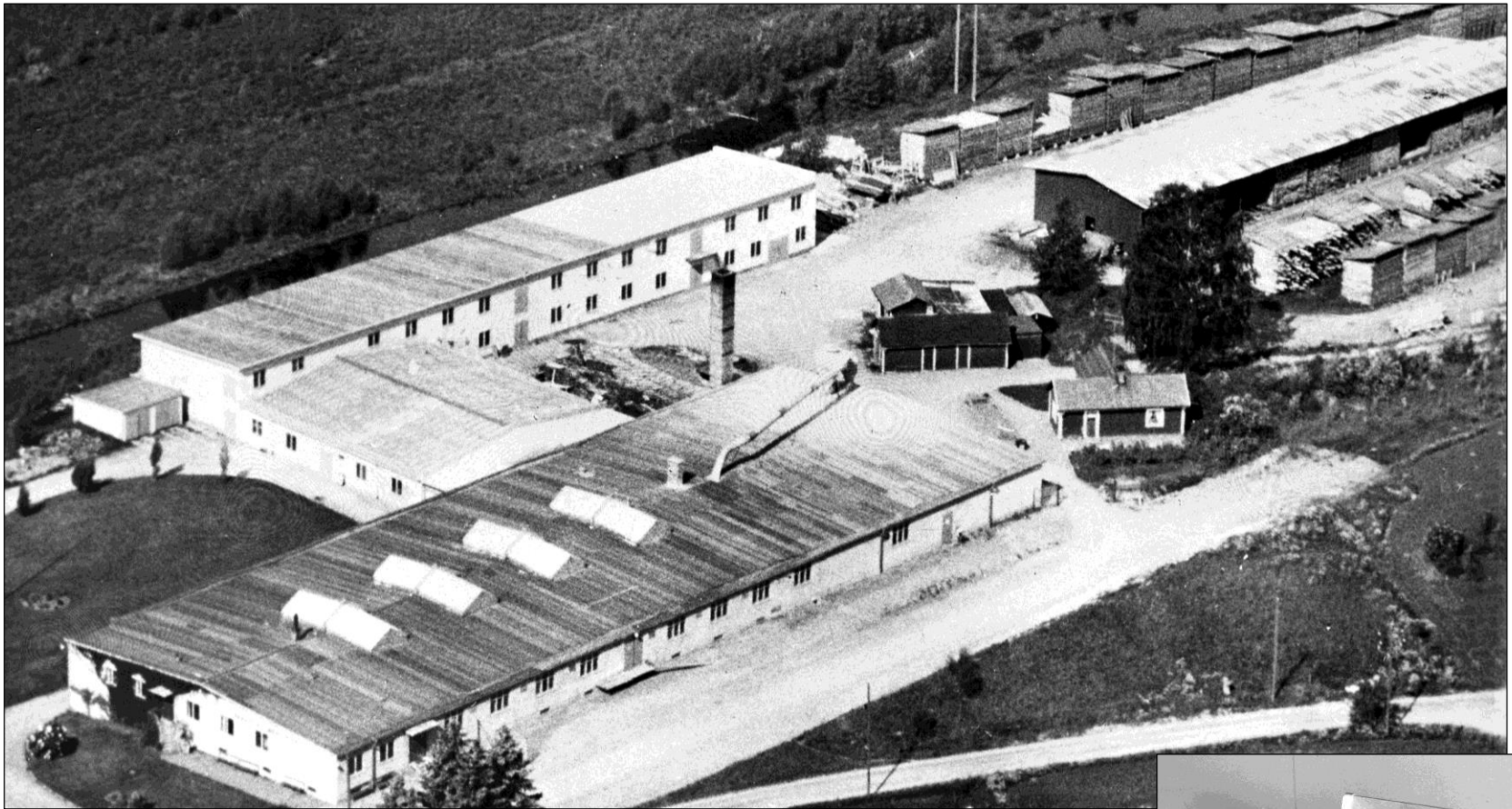
En ödeläggande eldsvåda har i dag
på middagen härjat Tranås
Snickerifabrik, vars ena
byggnadslänga efter en halvtimmes
tid var helt spolierad.

Fabriken övertänd vid brandkårens ankomst.





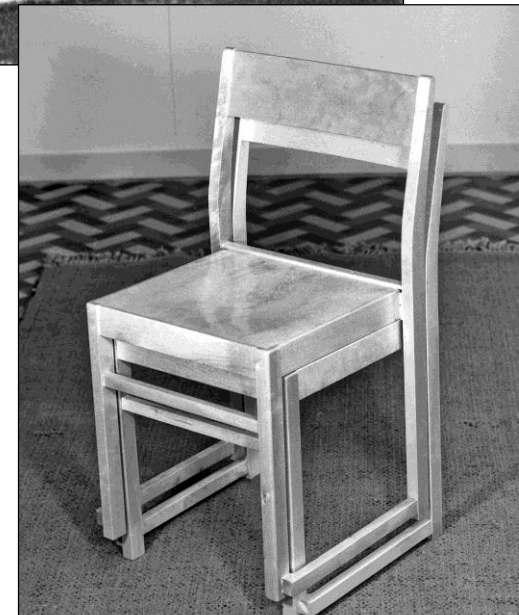
På rekordtid uppfördes en ny anläggning på Kimarpsområdet och något senare ändrades firmanamnet till Tranås skolmöbler



Flygbild Skolmöbler 1952.

Skolbänk anno 1951 med det klassiska hålet för bläckhornet.

Den staplingsbara stolen blev omåttligt populär och en storsäljare under många år





Tillverkning
skolmöbler i
nya fabriken
1951



Till höger företagsloggan, från en annons 1954.

Nedan till vänster använder man Tennishallen som lagerlokal. Stororder som väntar på leverans 1954.

Bilden till höger visar hur man ytbehandlade stålrörsstativen i ett doppbad 1961.



tillfredsställa högt
ställda anspråk på
Kvalitet - Stil
Prisbillighet

Begär vår nya katalog

TRANÅS SNICKERIFABRIK A.-B.
Äldsta och största specialfabrik för skolmöbler.



Bild övere, personalen 1954.

Främre raden verkar vara tjänstemän med direktionen, i mitten Efr. Samuelsson med fru och sonen Olof som efterträdde sin far 1954.

Nedre bilden från 1961. Då var företaget 75 år, c:a 80-anställda med Inga och Olle Samuelsson och sonen Per i mitten av främre ledet. Per efterträdde sin far 1990, tredje generationen på VD-stolen.





Bild över Kimarpsområdet 1968 med Kimarps såg i framkanten och Kimarps gård mitt i bilden. I bakkanten från vänster, Jobo och Strömsholmens Mekaniska

**BILDBERÄTTELSEN OM TRANÅS MÖBELFABRIK – TRANÅS SKOLMÖBLER
SLUTAR HÄR MED EN FLYGBILD ÖVER KIMARPSOMRÅDET OCH
TRANÅS SKOLMÖBLERS ANLÄGGNING.**

